



地區性特殊教育輔導網之建立—— 以花蓮地區為例

林坤燦

壹、建立花蓮地區特殊教育輔導網分區座談會議程及討論題綱

項 目	內 容 說 明
座談會時間	1.北區座談會：八十六年四月三十日下午二時至四時卅分 2.南區座談會：八十六年五月三日上午十時至十二時
座談會地點	1.北區座談會：花蓮師院三樓會議室 2.南區座談會：瑞穗鄉富源茶莊
出席人數	1.北區座談會：19人 2.南區座談會：17人
座談會議程	1.主持人報告(10分鐘) 2.建立花蓮地區特殊教育輔導網之要項說明(20分鐘) 3.討論與意見交換(80分鐘) 4.主持人結論(10分鐘)
座談會討論題綱	1.如果嘗試建立地區性的特教輔導網需要的配合條件有那些？ 2.現有台灣地區特殊教育輔導網應如何修正與加強，才能適合花蓮地區的需要？ 3.輔導網的規劃工作您認為什麼單位來擔任較為適宜？ 4.花蓮地區有無必要分區設置「特殊教育中心學校」？ 5.社政、醫療、教育等單位可提供哪些特教人力及物力資源，請詳加列舉。 6.就上述各項資源應如何協調，以促進特教輔導網的健全？ 7.您對建立花蓮地區特殊教育輔導網，尚有哪些高見？

貳、花蓮地區特殊教育輔導網之建立情形

一、依花蓮地區特性可建立之輔導網而言
目前台灣地區已建立之各縣市特殊教育輔導網絡，主要包括：1.教育部透過經費補助方式，請全國師範院校特殊教育中心分國中小教育階段與分輔導區方式擔負各縣市特殊育輔導工作，形成全國性特殊教育輔導網的建構完成。如

：花蓮地區國中以上特殊教育輔導，由台灣師大特教中心負責；另國小暨幼稚園特教輔導，則由花蓮師院特教中心負責。2.台灣省政府教育廳成立特殊教育輔導團暨責成各省立特殊教育學校設立教學資源中心，以分區輔導方式，建立完整台灣地區各縣市特殊教育輔導網絡。如：台灣省特教輔導團與花蓮啓智學校教學資源中心。3.各縣市需亦逐步成



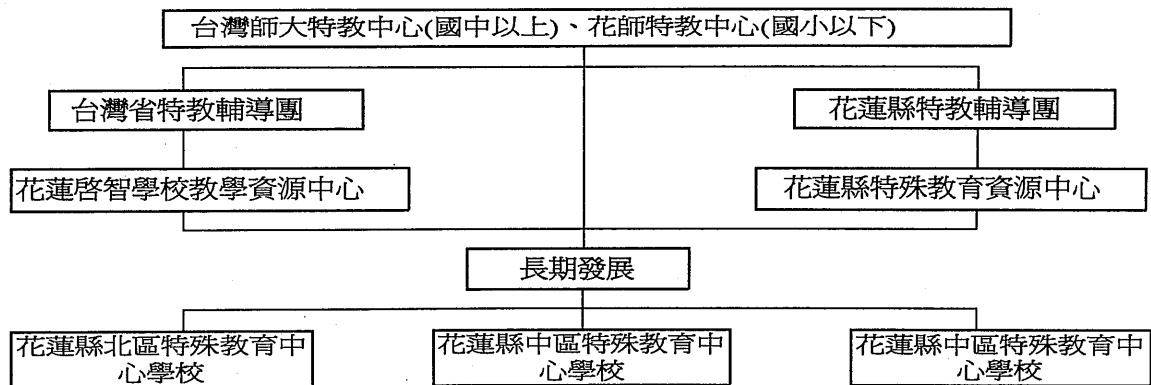
立特殊教育輔導團及特殊教育資源中心，擔負地區性特教輔導工作。如：花蓮縣特殊教育輔導團特教組及花蓮縣特殊教育資源中心。

此項依花蓮地區特性所建立之特教輔導網絡，需逐步建立完成，茲就其近期目標及長期目標分別說明如下：

1. 近期目標：加強現有特教輔導單位發揮輔導功能，整建成花蓮地區特教輔導網。
2. 長期目標：依地區特性南北狹長，預計規劃逐步設立花蓮縣北區、中區、南區特殊教育中心學校，建立更為周詳之輔導網絡，有效協助解決地區性特殊教育問題。

二、依花蓮地區特殊教育需求可建立之輔導網絡

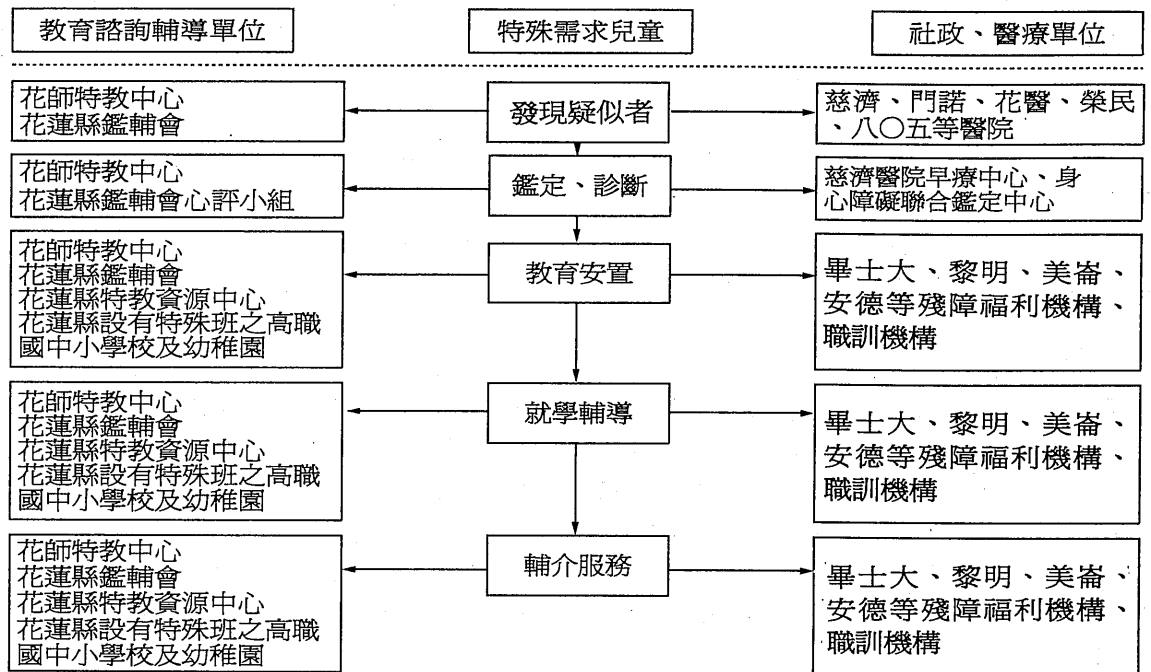
無論是屬身心障礙類的啓智、資源教室、啓聰、啓仁及啓聲等班級，或是屬特殊才能類的美術、音樂及體育等班級，他們在實施及推展過程所面臨的困難與問題，有待改進及需協助的實際需求，不外有下面數項：1. 如何有效及正確地招生、鑑定與診斷評量；2. 如何研擬並執行適合個別差異之個別化教育方案(IEP)；3. 如何安排課程與適性教學；4. 如何因應學生個別差異自編教材與教具；5. 如何充實設備及安排適當空間以利教學；6. 如何加強學校行政支援及爭取適當經費；7. 如何加強與家長、普通班師生溝通、協調，以支持輔助特殊兒童的成長與學習；8. 如何培育更健全的特教師資及持續地進修充實特教知能等。



圖一、依花蓮地區特性所建構之特殊教育輔導網絡

因應上述諸多花蓮地區特殊教育的實際需求，可建立滿足此等需求之輔導網絡予以協助。欲建構此一網絡，至少需包含兩項要點：其一是花蓮地區特殊教育的需求，實際上係焦點集中在該地區特殊需求兒童身上，從一開始的發現疑似者、鑑定與診斷、教育安置、就業

輔導及適當的轉介服務等過程，所需的協助如何提供；其二是整合花蓮地區教育、社政、醫療等單位，建立特殊需求兒童的支持輔助體系，提供滿足迫切需求的諮詢與輔導服務，以促進花蓮地區特殊兒童的適當安置與適性發展。

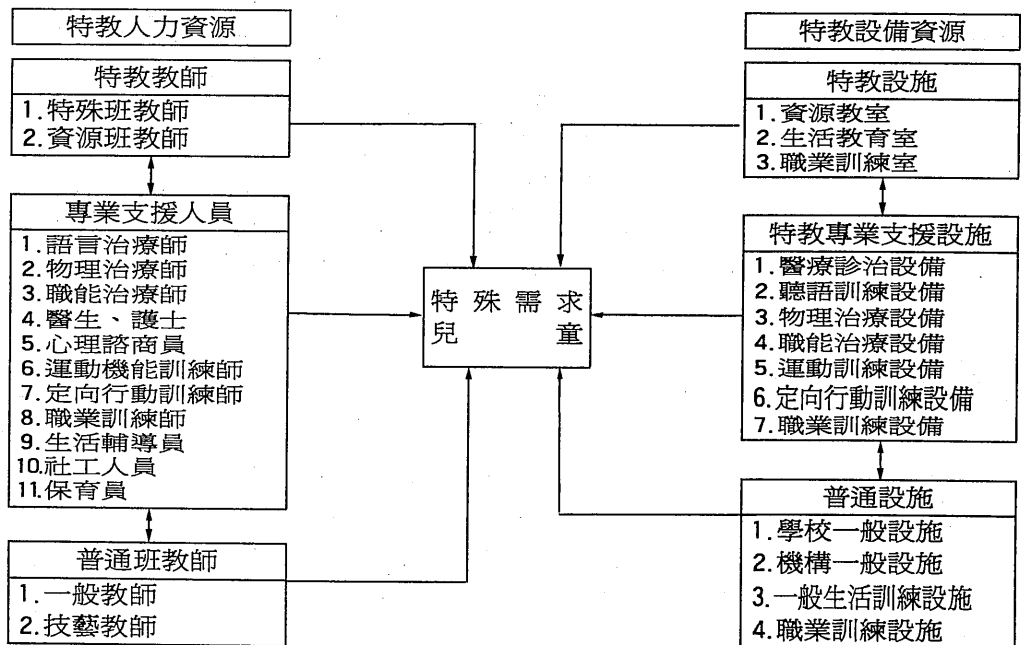


圖二、依花蓮地區特殊教育需求所建構之輔導網路

三依花蓮地區特殊教育資源可建立之輔導網絡

綜合目前花蓮地區特殊教育、社政、醫療等資源，可據以建構完成地區性

特殊教育資源輔導網如圖三，主要內涵包括特教人力及設備資源如何相互結合，共同服務有特殊需求之兒童，茲將此一輔導網絡圖示如下：



圖三、花蓮地區特殊教育資源可建構的特殊教育輔導網

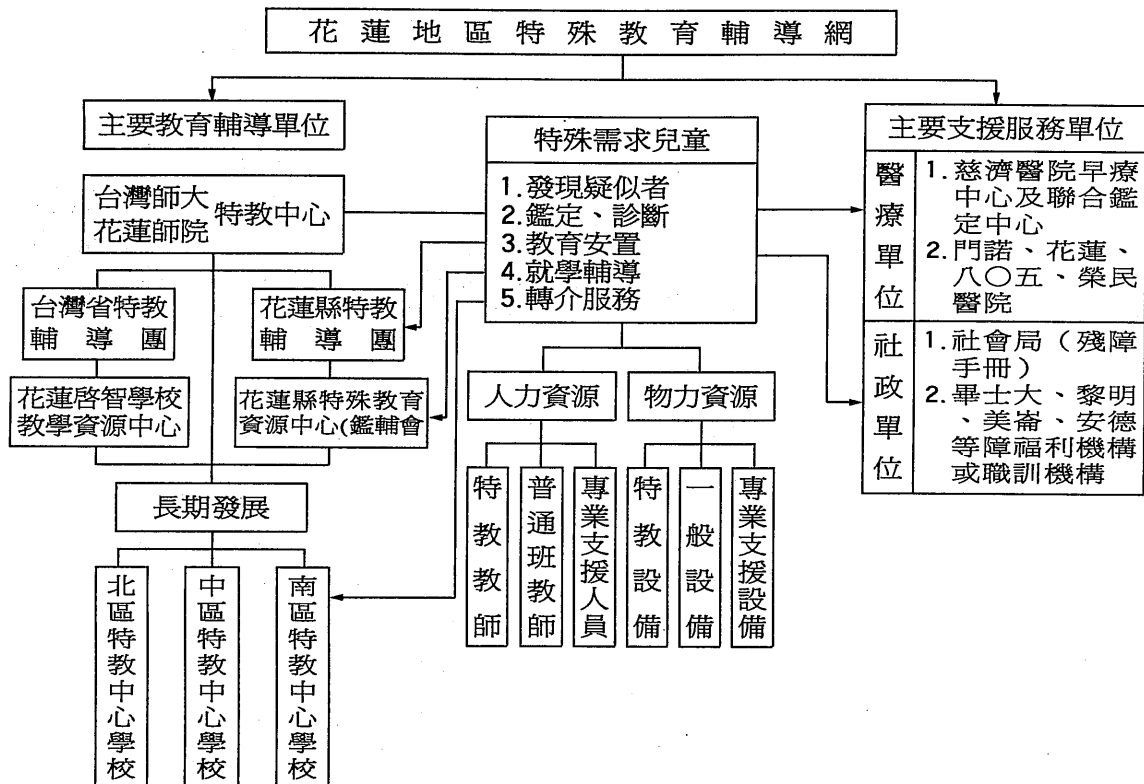


參、花蓮地區特殊教育輔導網之建立結果

彙整上述建立的「花蓮地區特殊教育輔導網」(圖四)，主要內涵包括：

符合地區特性、符合特殊兒童需求及整合現有資源等三項要件，此三要件在實質上或運作上均相互影響，並且交互決定花蓮地區特殊教育之輔導品質。

(本文作者係國立花蓮師院特教系、中心主任)



圖四、花蓮地區特殊教育輔導網

